

En attraktiv og oplevelsesrig region

Indledning

Syddanmark – et dejligt og levende sted at bo!

Sådan bør det lyde, og sådan lyder det faktisk fra mange syddanskere i dag. Visionen i den regionale udviklingsstrategi 2020-2023 er, at vi sammen skal bidrage til FN's verdensmål og til at udvikle fremtidens Syddanmark – en sammenhængende, attraktiv og bæredygtig region med kompetente borgere, trivsel og engagement.

Vi skal udnytte de mange syddanske styrker til at højne regionens attraktivitet og til at berige den enkelte syddanskers liv og dagligdag. Og vi skal opdyrke nye veje til at anvende og videreudvikle vores styrker. Med kulturstrategien for de kommende år vil vi både understøtte udviklingen af kulturen i Syddanmark og nytænke kulturindsatsen ved at sætte kulturen i spil som drivkraft på andre områder, fx for at øge bosætningen i regionen. Samtidig vil vi styrke den strategiske indsats og arbejde mere temabaseret på kulturområdet.

Den nye kulturstrategi indvarsler en spændende tid med mange store oplevelser i Syddanmark. I 2020 er det 100 år siden, at Sønderjylland blev genforenet med Danmark. Her vil vi sammen med kommuner, stat og kulturaktører fejre genforeningen med en lang række aktiviteter, og vi håber, at ikke kun syddanskerne men hele Danmark vil tage del i fejringen og mindes historien.

Der er også store oplevelser i vente i 2021, hvor Syddanmark blandt andet kommer på landkortet med to store idrætsbegivenheder, der vil tiltrække sig national og international opmærksomhed. Med to etaper i Tour de France og et DGI Landsstævne i Svendborg bliver der sat spot på fællesskaber og et sundt og aktivt liv, men der vil også blive rig mulighed for at vise, at regionen er et godt og spændende sted at bo med en rig historie og kultur.

Strategien indeholder således større initiativer, som regionsrådet allerede har besluttet at igangsætte eller støtte på nuværende tidspunkt, men også rammer for nye initiativer der skal udvikles i strategiperioden.

Det er vores ambition, at kulturstrategien kan være med til at skabe værdi for syddanskerne, både de nuværende og de kommende. Og vi håber, at den vil være med til at underbygge begejstring, aktivitet, fællesskaber og trivsel i Syddanmark.

Stephanie Lose

Regionsrådsformand, Region Syddanmark

Søren Rasmussen

Formand, Udvalget for regional udvikling, Region Syddanmark

Indhold

Strategisk ramme side 3

Regionale mål og FN side 5

Attraktivitet og bosætning side 6

Øget trivsel og et aktivt liv side 8

De syddanske styrker side 9

Regionens rolle og handlingsrum side 11

Regionsrådets midler på kulturområdet side 12



Partnerskaber for handling

Fremtidens Syddanmark er vores fælles udviklingsstrategi. Vi ønsker at gøre visionen til virkelighed sammen med regionens borgere og gennem partnerskaber med blandt andet regionens kommuner, uddannelses- og forskningsinstitutioner, virksomheder og internationale partnere.

Fremtidens Syddanmark

Regional Udviklingsstrategi 2020-2023

Kulturstrategien er en delstrategi, der udfolder den regionale udviklingsstrategi 2020-2023, Fremtidens Syddanmark.

Udviklingsstrategien har FN's verdensmål som overordnet ramme. Strategien bygger på seks strategispor, som tager afsæt i fælles udfordringer eller særlige syddanske styrker, og på fire tværgående temaer.

Seks strategispor

- Grøn omstilling, klima og ressourcer
- Rent vand og jord
- Kompetencer til fremtiden
- Sunde levevilkår
- En attraktiv og oplevelsesrig region
- Mobilitet for alle

Fire tværgående temaer

- Dansk-tysk og internationalt samarbejde
- Viden og analyser
- Udvikling i hele regionen
- Digitalisering

Fremtidens Syddanmark

Regional Udviklingsstrategi 2020-2023

Kulturstrategien er en delstrategi, der udfolder den regionale udviklingsstrategi 2020-2023, Fremtidens Syddanmark.

Udviklingsstrategien har FN's verdensmål som overordnet ramme. Strategien bygger på seks strategispor, som tager afsæt i fælles udfordringer eller særlige syddanske styrker, og på fire tværgående temaer.

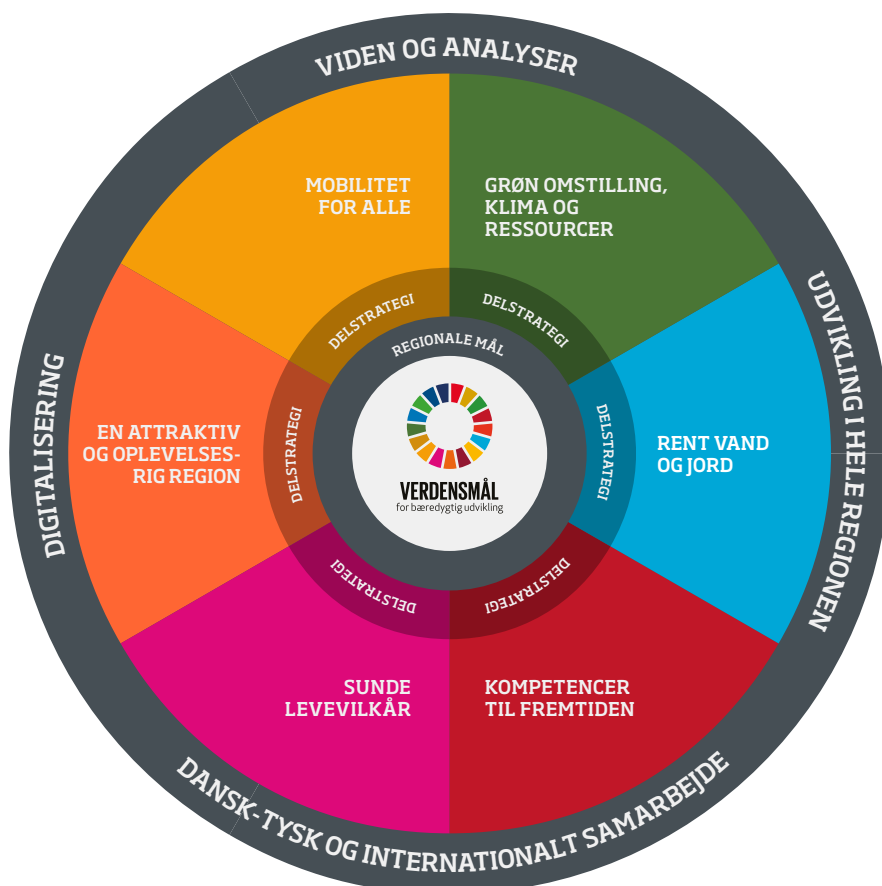
Seks strategispor

- Grøn omstilling, klima og ressourcer
- Rent vand og jord
- Kompetencer til fremtiden
- Sunde levevilkår
- En attraktiv og oplevelsesrig region
- Mobilitet for alle

Fire tværgående temaer

- Dansk-tysk og internationalt samarbejde
- Viden og analyser
- Udvikling i hele regionen
- Digitalisering

Strategisk ramme



Den regionale udviklingsstrategi konkretiseres i delstrategier inden for strategisporene, som har karakter af handlingsplaner. Delstrategierne beskriver konkrete indsatser, der vil blive gennemført i løbet af strategiperioden, herunder initiativer i relation til de fire tværgående temaer.

FN's verdensmål – Syddansk fokus



En fælles mission

FN's verdensmål sætter rammen for den regionale udviklingsstrategi og for delstrategierne. Verdensmålene sætter retning og giver et fælles afsæt for indsatserne inden for strategiens forskellige spor. Det fælles perspektiv på arbejdet sikrer samtidig sammenhæng på tværs af områder. Nogle af verdensmålene lægger sig særligt tæt op ad centrale regionale opgaveområder. Derfor har Region Syddanmark valgt at fokusere særligt på de mål, der har størst relevans for regionens arbejde.

Yderligere informationer om den regionale udviklingsstrategi og de øvrige delstrategier kan findes her: www.fremtidenssyddanmark.regionsyddanmark.dk

Regionale mål

Regionale mål og FN

Regionale mål

Den syddanske kulturstrategi tager afsæt i den regionale udviklingsstrategi 2020-2023, hvor de tre regionale mål på området er:

1. Øge attraktivitet og bosætning gennem oplevelser.
2. Styrke borgernes trivsel og aktive liv.
3. Videreudvikle og anvende syddanske styrker inden for kultur, natur og kreativitet, fx syddansk verdensarv og grænseområdets særlige historie og egenart.

De næste sider vil konkretisere arbejdet inden for de tre mål.



Indsatserne adresserer FN's verdensmål 3 om sundhed og trivsel, særligt delmål 3.4. Samtidig vil vi søge at bringe regionens særlige styrker inden for design og kreativitet i spil for at skabe innovation i den regionale udvikling og vil på den måde understøtte mål 9 og delmål 9.5. Vi vil desuden styrke indsatsen for at beskytte og bevare verdens natur- og kulturarv samt mindske ulighed i kultur, hvilket adresserer FN's verdensmål 10, 11 og delmål 11.4.

Opfølgning på målene i den regionale udviklingsstrategi

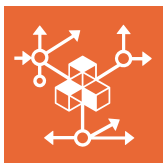
Der vil blive fulgt op på status og udvikling af den regionale udviklingsstrategi, herunder på strategisporet. En attraktiv og oplevelsesrig region. Det sker i en samlet årlig publikation, der indeholder en kort beskrivelse af udviklingen i forhold til de regionale mål. Beskrivelsen underbygges af en række indikatorer, som kan tilpasses både den aktuelle situation og udvikling. Opfølgningen kan således både afdække aktuelle udfordringer og følge op på nye udviklinger.

Det fælles vidensgrundlag kan bruges til udviklingstiltag i regionen og danne grundlag for nye partnerskaber.

FN delmål



3.4: Inden 2030 skal præmatur dødelighed, som følge af ikke-smitsomme sygdomme, reduceres med en tredjedel gennem forebyggelse og behandling samt fremme af mental sundhed og trivsel.



9.5: Videnskabelig forskning skal udvides og den teknologiske kapacitet i de industrielle sektorer i alle lande skal opgraderes, især i udviklingslandene, ved bl.a. inden 2030, at fremme innovation og væsentlig forøge det samlede antal forsknings- og udviklingsmedarbejdere pr. 1 million indbyggere, samt ved at øge de offentlige og private midler til forskning og udvikling.



11.4: Styrke indsatsen for at beskytte og bevare verdens kultur- og naturarv.

Indsatsområde 1

Attraktivitet og bosætning

Udfordringer og muligheder

Region Syddanmark er rig på naturoplevelser og har et levende og mangfoldigt kulturliv. Både natur- og kulturarv samt lokale fællesskaber og kulturmiljøer er vigtige brikker i forhold til, hvordan andre ser på os, og hvordan vi ser os selv. Og der er mange muligheder at bygge videre på. Generelt er syddanskerne godt tilfredse med deres liv. Og de fleste synes, at deres lokalområde er attraktivt.

Befolkningstallet i Region Syddanmark er samlet set steget siden regionens start i 2007. Hen imod 2035 ventes dog en væsentlig ændring af befolkningsstrukturen, og blandt andet forventes antallet af personer over 75 år at stige kraftigt, mens antallet af børn og unge vil falde svagt. Stigningen i befolkningstallet gælder både i de mindre og de større byer. I de mindre landsbyer og særligt i landområderne er befolkningstallet dog faldende. Her er der i dag samlet set 13.000 færre indbyggere end i 2010. Som i andre dele af landet ser vi blandt andet en tendens til, at særligt de unge søger mod de større byer for at uddanne sig, finde job og for at få adgang til storbyernes mangfoldige kultur- og oplevelsestilbud. Det er derfor vigtigt for den befolkningsmæssige balance i regionen, at kulturelle tilbud er tilgængelige i hele regionen.

Det skal være tydeligt, at hele Region Syddanmark er et attraktivt sted at leve det gode liv, og det skal undersøges nærmere, hvordan vi kan bruge kultur og oplevelser som en løftestang for landområdernes attraktivitet for både unge, børnefamilier og ældre.

Det vil vi

Øge attraktivitet og bosætning gennem oplevelser.

Det gør vi

Afsøger viden om kultur og bosætning

- Vi vil afdække vidensgrundlaget og bidrage til ny viden om kulturens og oplevelsernes betydning for bosætning og attraktivitet. Der igangsættes blandt andet et forskningssamarbejde med Center for Landdistriktsforskning ved Syddansk Universitet, Region Midtjylland, Region Nordjylland og Slots- og kulturstyrelsen om at se nærmere på, hvordan og i hvilket omfang kulturen i bred forstand kan være drivkraft for udvikling af lokalsamfund og landdistrikter. Afdækningen bygger oven på den viden, der allerede er på området, blandt andet regionale analyser.

Igangsætter initiativer om kultur og bosætning

- Vi vil udvikle et partnerskab, der sætter fokus på brugen af kultur og oplevelser som en løftestang for bosætning i hele regionen. Partnerskabet kan, med afsæt i viden om kultur og bosætning, igangsætte aktiviteter, hvor der sker afprøvning eller udvikling af koncepter for oplevelsesbaserede initiativer i landområder. Koncepterne kan senere udbredes i større skala med henblik på at skabe gode rammer for kultur og oplevelser i landområder.

Involverer borgerne på nye måder

- Vi vil se på nye måder at øge borgernes indflydelse og engagement i udviklingen af regionen som et godt sted at leve, herunder eventuelt ved at bruge de digitale muligheder. Det vil blandt andet ske ved at igangsætte en undersøgelse af borgernes holdning til fx kultur i grænselandet og ved at afholde borgermøder i grænselandet i 2020, hvor borgere på begge sider af grænsen skal bidrage til at tegne et billede af behov og ønsker i grænselandet i forhold til den regionale udvikling.

Støtter Tour de France til Syddanmark

- Vi støtter op om, at Syddanmark i 2021 får 2 etaper af Tour de France til regionen. Det sætter Syddanmark på landkortet, og det giver syddanskerne mulighed for at få en enestående oplevelse, som en international sportsbegivenhed af den størrelse giver. Region Syddanmark medfinansierer værtsskabet.

Tour de France i 2021

Tour de France i Syddanmark vil blandt andet være med til at formidle Syddanmarks historiske byer og bygningsværker med unik kulturarv, eksponere syddanske kulturelle særpræg samt eksponere den mangfoldige natur og vise de landskaber m.v., som løbet passerer igennem. Op til Tour-starten vil der desuden være en række aktiviteter i regionen, som sætter fokus på Tour de France og cykling generelt.



Indsatsområdet bidrager blandt andet til FN's verdensmål 11 ved at sætte fokus på udviklingen af bæredygtige byer og lokalsamfund i hele regionen og ved at sætte fokus på at bevare verdens natur- og kulturarv.

Øget trivsel og et aktivt liv

Udfordringer og muligheder

Sundhed og trivsel er en forudsætning for, at vi kan udfolde vores muligheder. Det gælder uanset, om det er på arbejdsmarkedet, på uddannelserne, i vores fritid med familien eller i vores lokalmiljø. Og vi skal have gode muligheder for at tage hånd om vores egen sundhed og holde os mentalt og fysisk i form.

I Region Syddanmark er der en rig og varieret natur, som kan danne rammerne om bedre trivsel og et mere aktivt liv blandt syddanskerne. Det er blandt andet Vadehavet, det sydfynske øhav og naturparkerne Lillebælt og Vesterhavet. Samtidig har vi en region, der er rig på kultur, historie og kreativitet. Inden for de seneste år er der sket en generel stigning i brugen af natur og friluftaktiviteter i sundhedsfremmende indsatser, ligesom der i stigende grad er interesse for kunst og kulturelle aktiviteter som fremmende for borgernes sundhed og trivsel. Det vil vi gerne bygge videre på.

Sundhedsprofilen for Region Syddanmark for 2017 viser, at flere syddanskere er stillesiddende i deres fritid, og at flere syddanskere er svært overvægtige. Sundhedsprofilen viser også, at der er en betydelig stigning i antallet af borgere, der giver udtryk for dårligt mentalt helbred, herunder stress, nervøsitet, træthed, søvnbesvær, nedtrykthed og depression. Samtidig er der ikke tilstrækkelig viden om, hvordan aktiviteter i et samspil mellem kultur, natur og sunde levevilkår kan medvirke til at skabe bedre forudsætninger for borgernes aktive liv og fremme trivslen i Syddanmark, herunder hvordan fx sociale fællesskaber kan hjælpe til at øge trivslen og syddanskerne aktive liv.

Det vil vi

Styrke borgernes trivsel og aktive liv.

Det gør vi

Støtter DGI Landsstævnet 2021 i Svendborg

- Region Syddanmark støtter op om DGI Landstævnet i Svendborg på forskellig vis, herunder også ved på Landstævnet at synliggøre regionens fokusområder og indsatser i øvrigt. Det kan fx være nye sundhedsteknologier, kampagner om rygestop eller indsatser inden for sundhed, natur og kultur. Herudover støtter Region Syddanmark økonomisk op om Landsstævnet 2021.

Støtter verdensmesterskaberne i by-orienteringsløb (sprint)

- Verdensmesterskaberne i by-orienteringsløb afholdes i Fredericia, Kolding og Vejle. Verdensmesterskaberne giver syddanskerne mulighed for at opleve en sportsbegivenhed i topklasse. Regionen medfinansierer borgerinddragende aktiviteter omkring verdensmesterskaberne, som fx publikumsløb for at understøtte at så mange borgere som muligt tager del i den store begivenhed.

Bygger videre på forprojektet Sundhed, kultur og natur

- Forprojektet tager udgangspunkt i, at natur og kultur kan bruges til at skabe bedre rammer for, at syddanskerne kan leve et aktivt liv. Det gennemføres i et partnerskab mellem Syddansk Universitets Institut for Idræt og Biomekanik, Designskolen Kolding og Region Syddanmark. Projektets første fase har kortlagt igangsatte initiativer på området, og kortlægningen viser, at der meget at bygge videre på. I de efterfølgende faser involveres kommuner, organisationer m.fl. i at udvikle og teste metoder med henblik på udbredelse i større skala i regionen.

Sætter fokus på et aktivt liv med kultur, sociale fællesskaber og trivsel

- Vi vil afsøge mulighederne for at igangsætte et partnerskab, der udfolder, hvordan kulturen kan anvendes som drivkraft for at understøtte fællesskaber og trivsel, herunder fx ved at anvende syddanske styrker inden for designprocesser, film og digitalisering.

DGI Lands-stævnet 2021

Landsstævnet sætter idræt, sundhed og trivsel på landkortet, og det vil skabe aktiviteter og oplevelser for syddanskerne og resten af Danmark. Landsstævnet tilbyder flere end 30 forskellige idrætsgrene fordelt på omkring 400 forskellige aktiviteter samt et stort kultur-, show- og koncertprogram.



Indsatsområdet bidrager blandt andet til FN's verdensmål 3 ved at sætte fokus på sundhed, aktivitet og trivsel i Region Syddanmark.

Indsatsområde 3

De syddanske styrker

Udfordringer og muligheder

Region Syddanmark skal også fremover være et spændende sted at bo med kulturelle og kunstneriske oplevelser og med berigende naturoplevelser. Og der skal være gode muligheder for at udfolde syddanskernes kreativitet og talent. Der skal samtidig være mulighed for at indgå i fællesskaber og møde andre igennem aktiviteter og oplevelser, som binder mennesker sammen.

Regionen har særlige kulturelle styrker og særpræg, historie, kulturarv, kulturelle og kunstneriske fyrtårne samt naturgivne styrker, som giver regionen en særlig identitet. Fx ligger 3 ud af 7 af de danske steder, der er udpeget til UNESCO verdensarv i Syddanmark – og flere kan være på vej. Med afsæt i regionens styrker er der rige muligheder for at understøtte og udvikle et varieret udbud af oplevelser for alle borgerne i regionen, oplevelser som giver værdi, skaber glæde, livskvalitet og understøtter fællesskaber.

Herudover har vi et stærkt og inspirerende samarbejde i grænselandet, blandt andet på kulturområdet. Samarbejdet giver os mulighed for både at berige hinanden med vores forskelligheder og at skabe synergier på baggrund af vores kulturarv, historie og rammebetingelser hen over grænsen.

Det vil vi

Videreudvikle og anvende syddanske styrker inden for kultur, natur og kreativitet, fx syddansk verdensarv og grænseområdets særlige historie og egenart.

Det gør vi

Støtter udviklingen af et stærkt kulturliv i hele regionen

- Vi vil støtte videreudviklingen og anvendelsen af de syddanske styrker inden for kultur, natur og kreativitet i samarbejde med lokale, regionale og nationale aktører. Det skal bidrage til at øge oplevelsesmulighederne i hele regionen. Vi støtter også op om og bidrager til de regionale kunstfonde, der er nedsat af Kulturministeriet.

Bringer regionens kreative kompetencer i spil

- Region Syddanmark har særlige kompetencer, inden for fx design og film, som vi vil søge at bringe i spil i udviklingen af kulturtilbud og i nytænkning af initiativer inden for regional udvikling mere bredt set. Det kan fx være relevant på sundhedsområdet eller klimaområdet, hvor kreative metoder kan understøtte innovation og bæredygtige løsninger samt formidle væsentlige problemstillinger på nye måder.

Understøtter grænseområdets særlige historie og egenart

- Vi vil fortsat arbejde for at fremme det gode samarbejde i grænselandet om initiativer, der samler grænseområdet og understøtter dialogen på tværs af grænsen. Vi vil samtidig støtte op om arbejdet med at gøre modellen for fredelig sameksistens i det dansk-tyske grænseland til Unesco immateriel verdensarv. Og vi vil i særlig grad sætte spot på fejringen af genforeningsåret 2020.

Udvikler vores indsatser via internationalt samarbejde

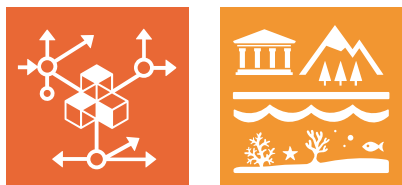
- Vi vil sætte fokus på at bruge de muligheder, der ligger i EU-programmer, hvor samarbejde med andre lande kan være med til at bringe de syddanske styrker i spil, hente viden og inspiration og udvikle de syddanske indsatser inden for kultur og kreativitet.

2020 – et historisk år

I 2020 er det 100-året for, at Sønderjylland blev genforenet med Danmark gennem en demokratisk folkeafstemning den 10. februar 1920. Regionsrådet har ydet i alt knap 6 mio. kr. i tilskud fra regionens kulturpulje til aktiviteter, der fejrer genforeningen.

Jubilæumsåret 2020 vil på en gang trække de store historiske tråde tilbage til 1920, pege frem i det nye årtusinde og vil bidrage til en positiv og nutidig profilering af det sydlige Danmark.

Du kan læse mere om de projekter, som regionsrådet har støttet på www.fremtidensyddanmark.regionsyddanmark.dk og du kan læse mere om genforeningen på www.genforeningen2020.dk



Indsatsområdet bidrager blandt andet til FN's verdensmål 11 ved at sætte fokus på at bevare verdens natur- og kulturarv. Herudover bidrager indsatsen til FN's verdensmål 9 ved at bidrage til innovation af regionale indsatser mere generelt set.

Regionens rolle og handlingsrum

Det regionale handlingsrum

Regional stemme

Samarbejder med og samler syddanske aktører om at sætte Syddanmark og Syddanmarks ønsker og behov på dagsordenen, nationalt og internationalt.

Vidensgrundlag

Udvikler vidensgrundlag, der kortlægger behov, muligheder, udfordringer og potentialer på området.

Partnerskaber

Indgår i partnerskaber om udvikling med kommuner, stat og andre aktører inden for kultur, natur og kreativitet i Region Syddanmark og over grænsen internationalt.

Finansiering

Støtter op om initiativer, der videreudvikler regionens styrker inden for kultur, natur og kreativitet.

Med afsæt i det regionale handlingsrum vil vi arbejde for at nå de tre regionale mål. Vi vil medvirke til at igangsætte kulturbegivenheder og udvikle kulturelle tilbud samt understøtte de regionale styrker. Herunder vil vi fortsat understøtte og videreudvikle det dansk-tyske samarbejde som en integreret del af området. Men vi vil også sætte fokus på at gå nye veje.

Vi vil nytænke kulturindsatsen og blandt andet se mere bredt på kultur og oplevelser. Vi vil derfor se på, hvordan kulturen kan anvendes som drivkraft på andre områder og herved være med til at skabe gode rammer for et aktivt liv og bosætning i hele regionen. Vi vil også igangsætte indsatser i partnerskaber med andre relevante aktører, skabe ny viden sætte Syddanmark på landkortet. Og vi vil søge at finde nye veje til at involvere borgerne i udviklingen af regionale indsatser på kulturområdet og til at anvende syddanske styrker inden for fx design eller film til at skabe udvikling i regionen. Det vil vi gøre i dialog med kommuner, kulturregioner og andre samarbejdspartner inden for de enkelte områder. Samtidig vil vi søge at etablere internationale samarbejder, hvor det kan understøtte og udvikle vores indsatser.

I denne delstrategi fremgår en række konkrete initiativer, som vi allerede nu ved, at vi vil arbejde med i de kommende år på baggrund af den regionale udviklingsstrategi 2020-2023, Fremtidens Syddanmark. Der kan dog i perioden komme nye initiativer til inden for de tre regionale mål.

Regionsrådets midler på kulturområdet

Regionsrådet i Region Syddanmark har afsat 7,9 mio. kr. i 2020 til indsatser på kulturområdet, der kan bidrage til at udmønte delstrategien, dels gennem ansøgningsrunder til kulturpuljen og dels gennem tematiserede indsatser. Midler for 2021 og de efterfølgende år fastsættes i de kommende års budgetter.

Kulturpuljen

En del af midlerne kan søges til initiativer, der understøtter målet om at videreudvikle og anvende syddanske styrker inden for kultur, natur og kreativitet, fx syddansk verdensarv og grænseområdets særlige historie og egenart.

Midlerne udmøntes gennem ansøgningsrunder til kulturpuljen.

Tematiske indsatser

En stor del af midlerne vil som noget nyt være reserveret til strategiske tematiserede indsatser, hvor der udmeldes specifikke temaer, som regionsrådet beslutter løbende. Temaerne kan fx være kultur og bosætning, kultur og sundhed, kultur og FN's verdensmål, kultur og borgerinddragelse eller andre temaer, som kan have bred regional relevans. Ved udmelding af de konkrete temaer vil regionen invitere til inspirationsarrangementer, der kan bidrage til at konkretisere mulighederne inden for temaet. Det skal give interesserede parter lejlighed til at gå i dialog med regionen og drøfte mulige partnerskaber med andre interesserede. Partnerskaber kan være mellem forskellige aktører, kommuner, kulturregioner, vidensinstitutioner, private fonde mv.

Krav, kriterier og ansøgningsfrister

Ansøgningsfrister og temaer vil løbende blive offentliggjort på regionens hjemmeside, hvor der også vil blive kommunikeret om inspirationsarrangementer til forberedelse af de tematiske indsatser.

Der vil årligt være 1 til 2 ansøgningsrunder til kulturmidlerne.

De initiativer, der kan gives midler til, skal understøtte implementeringen af den regionale udviklingsstrategi 2020-2023, Fremtidens Syddanmark. Initiativerne skal således understøtte de regionale mål på området og bidrage til opfyldelse af FN's verdensmål.

Initiativerne vil blive vurderet ud fra, om de:

- skaber synlighed og attraktivitet og styrker kendskabet til Syddanmarks kultur og natur
- samler aktører om koordinerede satsninger, der rækker ud over en enkelt kommune
- skaber synergi med områdets andre oplevelsestilbud inden for kultur- og naturværdier
- udvikler nye koncepter, der kan udbredes til flere aktører
- er nyskabende og originale
- styrker eller skaber innovative kulturmiljøer
- bidrager til skalering, nyudvikling og kvalitetsløft af eksisterende tilbud
- understøtter social og miljømæssig bæredygtighed

Der kan fastlægges særlige krav og kriterier i forbindelse med de tematiske indsatser.

Hvem kan søge kulturmidlerne?

Kommuner, organisationer, foreninger, højskoler, kulturinstitutioner m.v.

Enkeltpersoner og virksomheder kan ikke søge kulturmidler.

Hvad kan ikke støttes af kulturmidlerne?

- Der kan ikke ydes tilskud til vedvarende drift af kulturinstitutioner eller kulturaktiviteter.
- Der kan ikke ydes tilskud til anlægsopgaver eller kulturelle anlæg.

Yderligere oplysninger

Du kan altid finde opdateret information om tema, ansøgningsfrister, krav mv. til kulturmidlerne her: www.regionsyddanmark.dk

Vidste du ...

2.281 ... at Syddanmark har 2.281 km kystlinie, som du kan boltre dig på?

81 ... at du kan besøge over 81 museer i Syddanmark?

100 år ... at du kan blive ført 100 år tilbage til genforeningen ved mere end 200 genforeningssten rundt omkring i regionen?

84% ... at 84 % af syddanskerne i følge en undersøgelse fra 2018 havde dyrket motion inden for de foregående tre måneder, og at 36 % af syddanskerne angav, at de havde udført frivilligt arbejde?

... at syddanskernes kulturvaner er forskellige? Vejle er eksempelvis den kommune i regionen, hvor der er flest medlemsskaber inden for dans. Esbjerg er den kommune, hvor der er flest medlemsskaber inden for krolf, mens Billund er størst inden for Esport.